

**Информация по мониторингу образовательной деятельности
в отделении психолого-педагогической помощи
ГБСУСОН «Дербетовский ДДИ»
за 2021 – 2022 учебный год**

Получение образования детьми с ограниченными возможностями здоровья и детьми-инвалидами является одним из основных и неотъемлемых условий их успешной социализации, обеспечения их полноценного участия в жизни общества, эффективной самореализации в различных видах профессиональной и социальной деятельности.

Коллектив педагогов детского дома создает оптимальные условия для полноценного всестороннего развития и обучения воспитанников, охраны и укрепления их здоровья в соответствии с федеральным государственным образовательным стандартом и программами, реализуемыми в учреждении. Обучение детей ведется с использованием системно – деятельностного подхода, проблемного обучения, внедрения новшеств в планирование воспитательно – образовательного процесса, внедрения технологий поддержки детской инициативы и самостоятельности в вариативных формах образовательной работы с детьми дошкольного и школьного возраста.

Обучение 12-ти воспитанников дошкольного возраста осуществляется педагогами ГБСУСОН «Дербетовский ДДИ» по «Адаптированной основной общеобразовательной программе дошкольного образования детей с умственной отсталостью и тяжелыми множественными нарушениями развития» (АООП ДО).

Образовательная деятельность детей школьного возраста осуществляется по договору сетевого взаимодействия с МКОУ СООШ №6 с Дербетовки по адаптированным образовательным программам (по состоянию на 30.05.2022 год):

1. «Адаптированная основная образовательная программа общего образования обучающихся с умственной отсталостью (интеллектуальными нарушениями). Вариант 2» (АООП ОО) – 89 человек.

Все воспитанники детского дома-интерната – 105 детей – охвачены обучением по дополнительным общеразвивающим программам.

1. Мониторинг реализации, адаптированной основной общеобразовательной программы дошкольного образования для детей с умственной отсталостью (интеллектуальными нарушениями)

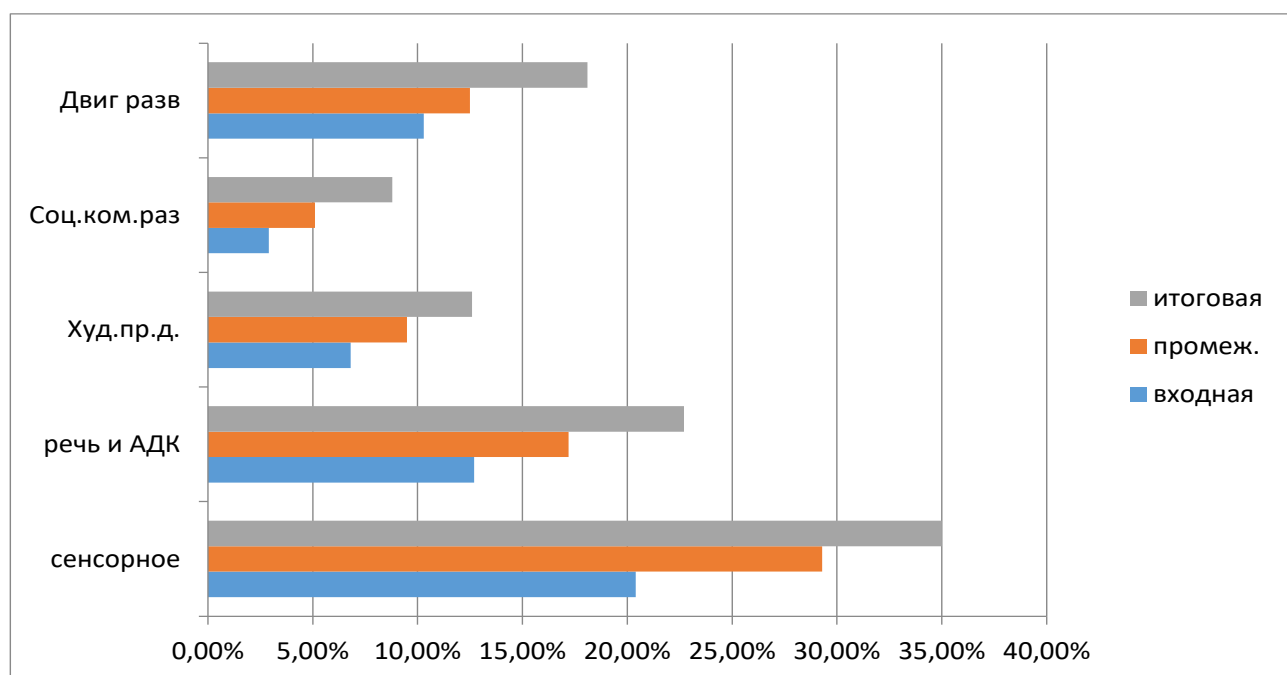
Обучение 12 детей-инвалидов дошкольного возраста организовано по адаптированной программе дошкольного образования. На каждого воспитанника-дошкольника отделения психолого-педагогической помощи составлены специальные индивидуальные программы развития (СИПР), которые заполняются по полугодиям текущего учебного года. Мониторинг реализации АООП ДО показал, что по коррекционно-развивающим курсам

процент детей, усвоивших программы по итогам учебного года, увеличился (в среднем на 8,2%) по сравнению с входной диагностикой, проведенной в сентябре 2021 г., что говорит о положительной динамике процесса обучения воспитанников дошкольного возраста. Это наглядно видно из таблицы и диаграммы, приведенных ниже.

**Сводная таблица
по уровню освоения программы дошкольного образования
по итогам 2021 – 2022 учебного года**

№	Название курса	Максимальный балл	Входная диагностика	% освоения	Промежуточная диагностика	% освоения	Итоговая диагностика	% освоения	Динамика
1.	Сенсорное развитие	2350	480	20,4%	690	29,3%	827	35%	14,6%
2.	Речь и АДК	2200	280	12,7%	380	17,2%	500	22,7%	10%
3.	Художественно-практическая деятельность	3000	205	6,8%	285	9,5%	380	12,6%	5,8%
4.	Окружающий мир	2700	80	2,9%	140	5,1%	240	8,8%	5,9%
5.	Двигательное развитие	3000	310	10,3%	375	12,5%	545	18,1%	7,8%
Итого		13890	1355	9,7%	1870	13,4%	2492	17,9%	8,2%

Диаграмма по мониторингу дошкольного образования



2. Мониторинг реализации, адаптированной основной образовательной программы общего образования обучающихся с умственной отсталостью (интеллектуальными нарушениями).

Вариант 2.

В конце 2021/2022 учебного года численность обучающихся детей-инвалидов, являющихся воспитанниками государственного бюджетного стационарного учреждения социального обслуживания населения «Дербетовский детский дом-интернат для умственно отсталых детей», обучающихся индивидуально на дому составила:

Программа	Класс	Количество обучающихся
АООП вариант 2	1	6
АООП вариант 2	2	8
АООП вариант 2	3	6
АООП вариант 2	4	9
АООП вариант 2	5	12
АООП вариант 2	6	46
АООП вариант 2	8	2
ВСЕГО		89

На каждого из 89 обучающихся отделения психолого-педагогической помощи составлены специальные индивидуальные программы развития (СИПР), позволяющие в максимальной степени учесть разнообразные дефекты каждого ребенка, его способности, индивидуальные возможности, темпы развития, что дает возможность успешно решать задачу реализации принципа индивидуального подхода и дифференцированного обучения.

Согласно специальным индивидуальным образовательным программам развития (СИПР) 16 человек обучаются по программам 7 учебных предметов и программам коррекционных курсов «Альтернативная коммуникация» и «Коррекция высших психических функций», предусмотренных содержанием АООП ОО (вариант 2). Эти обучающиеся наряду с хорошими личностными результатами достигают и достаточного уровня предметных результатов.

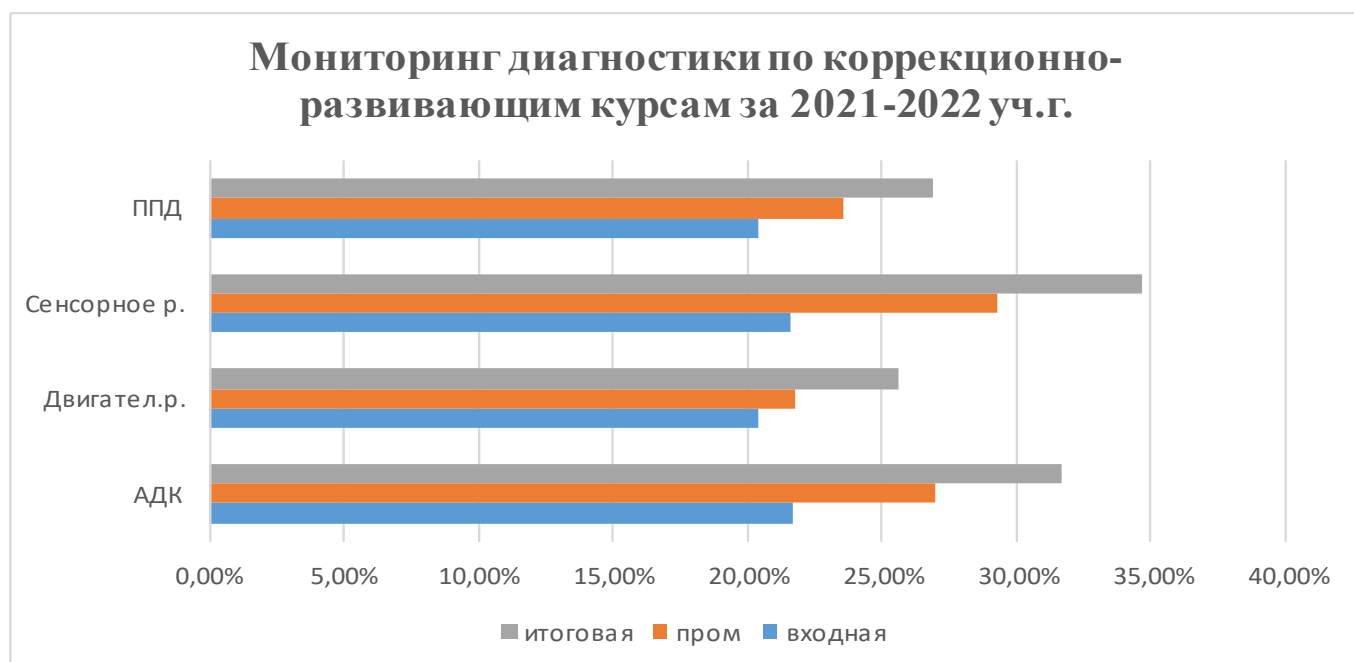
Занятия проводятся учителями, логопедами и педагогом - психологом МКОУ СОШ №6 с.Дербетовка.

Мониторинг уровня освоения

программ коррекционно-развивающих курсов

Мониторинг реализации АООП ОО (вариант 2) показал, что у 74 обучающихся (81,1%) по итогам 2021/2022 учебного года наблюдается положительная динамика уровня освоения программ коррекционно-развивающих курсов, показатель вырос в среднем на 8,5% по сравнению с началом учебного года. Наиболее хороших результатов (+13,1%) воспитанники достигли по сенсорному развитию. Занятия ведутся педагогами ГБСУСОН «Дербетовский ДДИ».

	Название курса	Входная диагностика	Промежуточная диагностика	Итоговая диагностика	Динамика
1.	АДК	22,4%	27%	31,7%	9,3%
2.	Двигательное развитие	20,4%	21,8%	25,6%	5,2%
3.	Сенсорное развитие	21,6%	29,3%	34,7%	13,1%
4.	ППД	20,4%	23,6%	26,9%	6,5%



3. Мониторинг реализации дополнительных общеразвивающих программ за 2021-2022 учебный год

Во II полугодии 2021-2022 учебного года в отделении психолого-педагогической помощи реализовывалось 24 общеразвивающих программ дополнительного образования, составленных педагогами учреждения по 4 направлениям:

- художественно-эстетическое;
- социально-педагогическое;
- естественно-научное;
- физкультурно-оздоровительное.

Ниже представлены результаты мониторинга реализации данных программ за 2021-2022 учебный год

Сводная таблица по входной диагностике освоения общеразвивающих программ дополнительного образования (сентябрь 2021)

Направление	Кол-во участников кружка	Низкий уровень		Средний уровень		Высокий уровень	
		Кол-во	%	Кол-во	%	Кол-во	%
1. Программы художественной направленности	69	29	42%	33	47,8%	7	10,2%
2. Программы социально-педагогической направленности	50	23	46%	23	46%	4	8%
3. Программы физкультурно-спортивной направленности	30	5	16,7%	25	83,3%	0	0%
4. Программы естественно-научной направленности	17	4	23,5 %	13	76,5%	0	0%
ИТОГО	166	61	36,7%	94	56,7%	11	6,6%

Сводная таблица по промежуточной диагностике освоения общеразвивающих программ дополнительного образования (декабрь, 2021г.)

Направление	Кол-во участников кружка	Низкий уровень		Средний уровень		Высокий уровень	
		Кол-во	%	Кол-во	%	Кол-во	%
1. Программы художественной направленности	67	26	38,8%	34	50,8%	7	10,4%
2. Программы социально-педагогической направленности	50	23	46%	22	44%	5	10%
3. Программы физкультурно-спортивной направленности	28	5	17,8%	19	67,9%	4	14,3%
4. Программы естественно-научной направленности	17	2	11,7 %	15	88,2%	0	0%
ИТОГО	162	56	34,5%	90	55,5%	16	9,8%

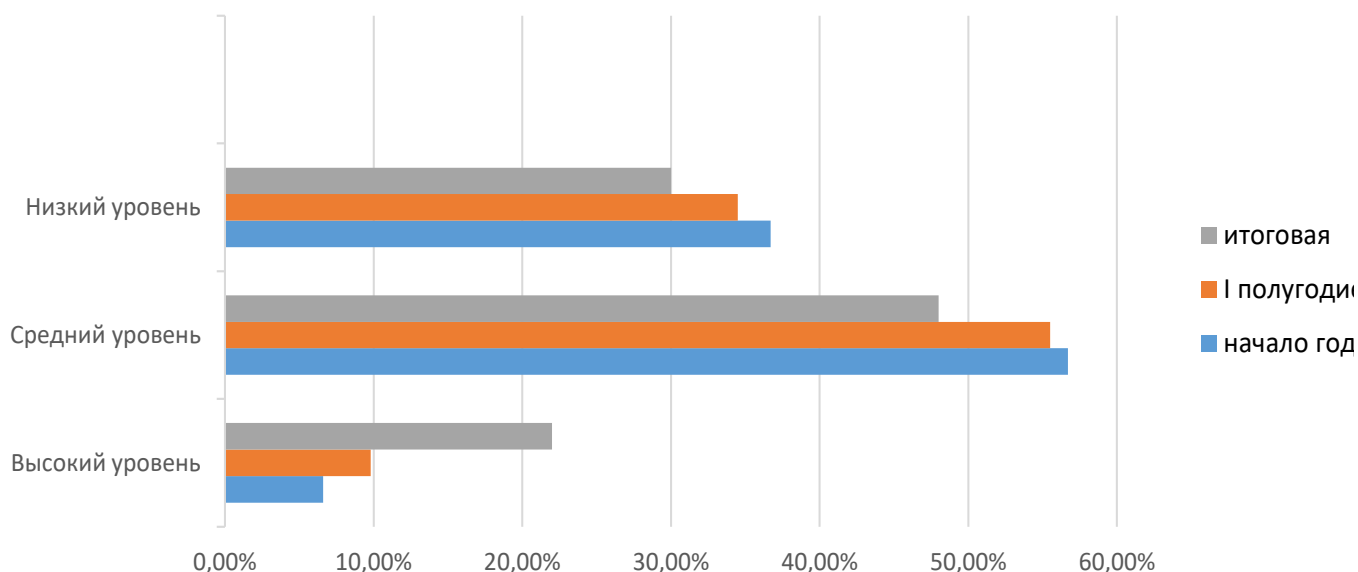
**Сводная таблица по итоговой диагностике освоения общеразвивающих программ дополнительного образования
(май, 2022г.)**

Направление	Кол-во участников кружка	Низкий уровень		Средний уровень		Высокий уровень	
		Кол-во	%	Кол-во	%	Кол-во	%
1. Программы художественной направленности	70	24	34,2%	34	48,5%	12	17,1%
2. Программы социально-педагогической направленности	50	21	42%	20	40%	9	18%
3. Программы физкультурно-спортивной направленности	33	2	6%	19	57,6%	12	36,4%
4. Программы естественно-научной направленности	20	5	25 %	10	50%	5	25%
ИТОГО	173	52	30%	83	48%	38	22%

Мониторинг реализации дополнительных общеразвивающих программ за 2021-2022 учебный год

	Показатели уровня освоения программ					
	высокий		средний		низкий	
	Кол-во человек	%	Кол-во человек	%	Кол-во человек	%
Начало учебного года	11	6,6%	94	56,7%	61	36,7%
I полугодие учебного года	16	9,8%	90	55,5%	56	34,5%
Конец учебного года	38	22%	83	48%	52	30%
Динамика за полугодие	+15,4%		-8,7%		- 6,7%	

Мониторинг освоения общеразвивающих программ дополнительного образования



На представленной диаграмме наглядно видна положительная динамика освоения программ дополнительного образования за 2021-2022 учебный год. Количество воспитанников с высоким уровнем освоения программ возросло с 11 до 38 человек, что на 15,4% выше первоначального показателя, число воспитанников со средним уровнем уменьшилось с 94 до 83 человек (-8,7%), в то же время число воспитанников с низким уровнем освоения общеразвивающих программ дополнительного образования снизилось с 61 человек до 52 человек, что составляет (-6,7%).

Вся коррекционная работа с детьми является личностно-ориентированной, проводится педагогами систематически, с поэтапным усложнением содержания материала, учитывает зону ближайшего развития с постепенным уменьшением помощи взрослого. Непрерывный мониторинг динамики развития воспитанников обеспечивает гибкую адаптацию индивидуальных программ с целью овладения воспитанниками комплексом социальных (жизненных) компетентностей.

Директор ГБСУСОН

«Дербетовский ДДИ»

Н.В. Студеникина